



Lista za razvoj vrhniškega podeželja
Cankarjev trg 4, 1360 VRHNIKA

<http://lista-za-razvoj-vrhniskega-podezelja.org/>, lista.rvp@gmail.com

Občina Vrhnika, Občinska uprava
Tržaška c. 1, 1360 Vrhnika

- g. Stojan Jakin, župan,
 - g. Janko Skodlar, podžupan
 - ga. Vesna Kranjec, direktorica uprave
 - mag. Matej Černetič, vodja odd. za gospodarstvo in družb. dejavnosti
- (po elektronski pošti)

Zadeva: Proračun 2017, predlog nove proračunske postavke

Naslov: Zaščita in obnova stavbne dediščine in razpršeni hoteli na podeželju – Projekt 20 novih turističnih postelj letno

Predlagatelj: LRVP – LISTA ZA RAZVOJ VRHNIŠKEGA PODEŽELJA

Področje: TURIZEM, TURISTIČNA INFRASTRUKTURA, RAZVOJ PODEŽELJA

Turistične želje posameznikov se vsako leto menjajo, od nekdanjega »samo da je morje« pa so se časi močno spremenili. Masovni turizem je v zatonu, čeprav se število turistov neprestano povečuje, ljudje pa vse bolj iščejo individualnost in izvirnost. Projekt Liste za razvoj vrhniškega podeželja pa ravno temu namenja večino pozornosti, od oblike prenočevanja – apartmaji, urejeni v nekdanjih gospodarskih kmečkih poslopih (Poglavje 1), prehrane z močnim krajevnim pridihom (Poglavje 2) in z obilico organiziranih dopolnilnih dejavnosti (Poglavje 3), s katerimi ciljamo na turiste, ki bi želeli na Vrhniskem preživeti kakšen teden. Vse troje oblikujemo v celovito turistično ponudbo, ali kakor »strokovno« rečemo ITP – integralni turistični produkt, pri oblikovanju pa močno razmislimo o njegovi vsebini, saj se želje gostov lahko močno razlikujejo (Poglavje 4). Za učinkovitejše trženje in upravljanje oziroma gospodarjenje z nočitvenimi zmogljivostmi se po vaseh oziroma v vsaki Krajevni skupnosti ponudniki združijo v zadrugo ali zavod za upravljanje in vodenje t. i. razpršenega hotela (Poglavje 5). V začetni fazi je lahko tudi skupen za vse vasi, morda celo predan v upravljanje Zavodu Ivana Cankarja.



Potreba po gibanju, vse več delovnih mest je v pisarnah, vse več pa preživimo tudi doma tako pred računalnikom kot televizorjem, je nekdanjemu romarskemu turizmu (camino) v Santiago de Compostela, dodala številne poti, tako nove romarske (samo v Franciji je na desetine variant camina, od Londona je po skoraj 1000 letih ponovno vzpostavljena Frankovska romarska pot do Rima in Brindisija) kot tudi različne evropske pešpoti (vrhniško občino preči E6), dodane pa so tudi številne kolesarske (npr. t.i. pan-evropske poti ali Euro-velo, Vrhniko preči EV9), vse več pa je tudi (romarskih) pešpoti krajevnega značaja, npr. Emina romarska pot, Slovenska Jakobova pot, itd. Če so romarji in kolesarji na evropskih poteh bolj kot ne enodnevni gostje (vendar je treba razmišljati tudi o teh in jim zagotavljati ustrezno prenočitveno infrastrukturo, kot npr. hostli in krajevno značilno hrano), občini mnogo več prinesejo gostje, ki pri nas preživijo več dni, pa ne samo zaradi nočitev (na koncu je statistika samo skupno število nočitev), ampak tudi zaradi t.i. izvenpenzijske ponudbe, kot zanimanju za krajevne posebnosti v najširšem pomenu besede (od naravnih lepot do arheologije, geologije, zgodovine, arhitekture ter leposlovja in umetnosti). Taki gostje so še posebej pozorni na urejeno okolico, med katere pa nedvomno ne sodijo napol podrte zgradbe in luknje na cestah, nedorečena gostinska ponudba in pomanjkljive informacijske table, tudi na spomeniško zaščitene zgradbah itd... Vemo, da se slab glas širi mnogo hitreje in ima daljši domet od dobrega.

V tem projektu dajemo večji poudarek le z vidika kulturne dediščine zanimivejši kmečki arhitekturi. Trenutno stanje na podeželju kaže dokaj klavrno podobo, precej je zapuščenih hiš, še več gospodarskih poslopij, saj so s spremembo načina kmetovanja (traktorji so zamenjali konje in vole, veterinarska zakonodaja s prepovedi klanja na vasi je močno zmanjšala tudi število prašičev, ptičja gripa pa je z dvorišč prepodila kokoši). Vse bolj samevajo in se rušijo svinjaki, svinjske kuhinje in druge kuhinje za živino, hlevi, seniki, kašče, podi ... Žalostno pri tem je dejstvo, da je precej teh zgradb bodisi v občinski lasti bodisi v lasti krajevnih skupnosti.

1. Zaščita in obnova stavbne dediščine na podeželju



Spremembo namembnosti od sedaj (pomožnega) gospodarskega objekta izven uporabe (ali vsak močno zapuščenega) do turističnega apartmaja, primerne za začetek oddajanje gostom, bomo, predvsem zaradi objektov v občinski lasti ali v lasti krajevnih skupnosti, razdelili v dva sklopa, in sicer v sanacijo objekta in v predelavo objekta v turističen ali turistične apartmaje. Za sanacijo pridejo v poštev razne kašče, svinjske in druge kuhinje, lope, podi, hlevi, seniki, skednji, svinjaki, zapuščene tipične kmečke hiše (ponavadi pritlična, zidana iz kamna in s povsem lesenim ostrešjem in velikim nadstreškom), ipd.

Na zahodu, zlasti v Franciji in Italiji, je veliko kašč in skednjev že saniranih, zlasti opazni so nekdanji seniki oziroma skednji, pri katerih so ohranili značilne opečnate dele z odprtini (v notranjosti so odprtine zaprli z velikim steklom). Prav slednjih je po vaseh, tudi na Vrhniškem, še posebej veliko, veliko pa je tudi zapuščenih in slabo vzdrževanih. Marsikaj bi se dalo narediti tudi s kozolci – toplerji (le malo jih je takih v dobrem stanju).

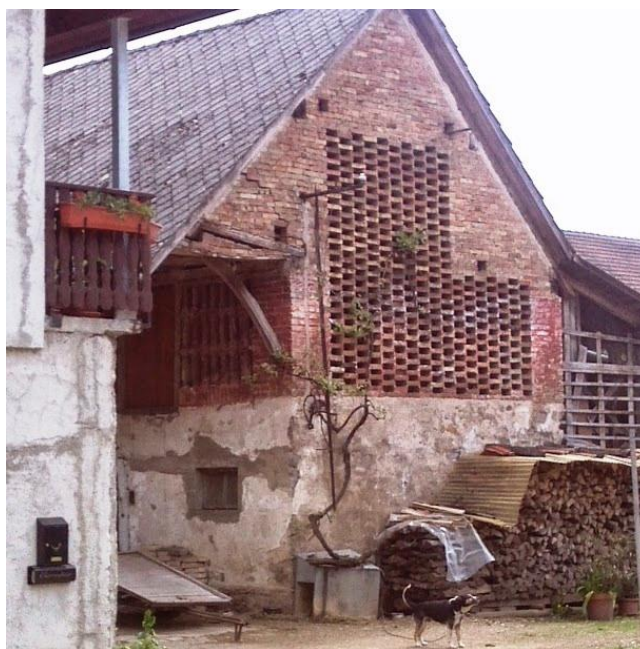
1.1 Kriteriji za izbor objektov

Občina, v njenem imenu pa verjetno Zavod Ivana Cankarja, natančno predpiše kriterije (točkovanje) za sanacijo objektov, tako tistih v občinski lasti¹, kot v lasti KS ali zasebnikov. V ocenjevanje/točkovanje se vključijo strokovnjaki s področja stavbne kulturne dediščine in turizma, sodeluje pa tudi predstavnik (so)investitorja, torej občine in KS. Občina enkrat letno razpiše natečaj in določi znesek, namenjen sanaciji (pomožnih) gospodarskih objektov na podeželju. Vsak kriterij se ocenjuje od 1 (nezadostno) do 5 (odlično), v primeru dobljene ničle pri kateremkoli kriteriju pa je objekt izločen iz nadaljnje obravnave (npr. objekt ni primeren za predelavo v turistični apartma). Občina ob razpisu določi kriterije (pri številu ni treba ravno pretiravati) in uteži (0, 1–5) ocenjevanja.

V Listi za razvoj vrhniškega podeželja predlagamo naslednje kriterije (neodvisno od lastniške strukture):

- objekt je (bil): kašča, kuhinja, lopa, pod, hlev, senik, skedenj, svinjak, drugo: _____, in ustreza kriteriju za predelavo v turistične apartmaje (Da – 1, Ne – 0, izločen iz nadaljnega ocenjevanja);
- objekt ima urejeno lastništvo (Da – 5, prej kot v pol leta – 3, prej kot v enem letu – 1, lastništva se ne da urediti v enem letu – 0, izločilen kriterij);
- objekt je vpisan v seznam nepremične kulturne dediščine (Da – 5, je krajevno značilen objekt in vreden ohranitve za zanamce – 3, Ne – 1);
- stanje objekta (predvsem v statičnem smislu in streha): v dobrem stanju (5), v zelo slabem stanju (1), objekta nima smisla sanirati (0);
- objekt ima urejeno: vodovodni priključek (1), električni priključek (1), kanalizacijo (1) (če nima nič od naštetega, ničla v tem delu ni izločilen kriterij);
- lokacija objekta: na odlični lokaciji (razgled, okolica) (5), na turistično zelo slabi lokaciji (1), lokacija ni primerna za turistično dejavnost (npr. bližina čistilne naprave, na globljem poplavnem območju), 0, izločilni kriterij);
- ocena stroškov sanacije (do 5.000 EUR (5), nad 20.000 EUR (1));

Pri sanaciji imajo prednost objekti z najvišjim številom zbranih točk. Da pa v izbor ne pridejo le nepremičnine ene krajevne skupnosti, predlagamo dodaten kriterij, in sicer za vsako KS se pripravi ločen seznam, sortiran po številu zbranih točk. Točke drugega objekta po številu zbranih točk se pomnoži z 0,9 (seveda, prvi s seznama ohrani vse točke), tretjega objekta z 0,8 in tako naprej, objekti s tako izračunanimi točkami pa se vpišejo v prvotno tabelo. Verjetno bo vrstni red nekoliko drugačen, v izbor pa bo prišlo več KS.



¹ Zakaj tudi občina – verjetno pride tako do nekega neodvisnega in utemeljenega vrstnega reda objektov potrebnih prenove.

1.2 Sanacija gospodarskih objektov

Sanacija objekta obsega:

- pregled in saniranje statike objekta;
- izolacija temeljev in zunanjih zidov;
- pregled in saniranje strehe (po potrebi zamenjava lesenega dela, ureditev železo-betonskega venca-robu, zamenjava strešnikov). Na strehi se predvidi (morda tudi že v dogovoru s potencialnim investitorjem druge faze) tudi morebitna strešna okna;
- priklop vode, elektrike in kanalizacije;
- groba ureditev okolice (odvoz nepotrebnega nasutega materiala ipd.)



Namen sanacije je, da objekt več ne propada. Objekte v občinski lasti v celoti sanira občina, za objekte v lasti krajevne skupnosti pa se občinski delež sofinanciranja določi v dogovoru občine s Krajevno skupnostjo. Sanirana stavba zagotavlja, da se objekt v primeru, da se zasebnega investitorja ne najde takoj, vsaj ne bo prav kmalu podrl. Po saniranju občina ali KS odda (ne proda!) objekt za drugo fazo (predelava v turističen apartma) zasebnemu investitorju (javno-zasebno partnerstvo). Lastnik se lahko sicer odloči tudi, da bo drugo fazo izpeljal sam v sklopu kakšnega drugega občinskega projekta ali na podlagi strateške odločitve občine.

Sredstva občinskega proračuna

Za sanacijo objektov v zasebni lasti občina prispeva del nepovratnih sredstev v višini 25% zneska sanacije zgradbe in del povratnih sredstev do višine 25% zneska sanacije. Namen občinske denarne spodbude je prav v »spodbudi« – zainteresirati in spodbuditi lastnike k obnovi/saniranju arhitekturno zanimive (kulturne) dediščine na podeželju. V prispevku občine za sofinanciranje sanacije objektov ni upoštevan znesek za saniranje občinske lastnine, je pa upoštevan znesek za sanacijo objektov v lasti krajevnih skupnosti.



Občina za nepovratni delež saniranja stavbne kulturne dediščine na podeželju letno zagotovi 50.000 EUR in v enaki višini še znesek povratnih sredstev (npr. brezobrestni srednjeročni kredit od štirih do pet let). Odplačilo kredita se lahko uredi tudi z »zasegom« dela pridobljenega denarja pri oddajanju apartmaja (recimo od vsakega izdanega računa 25% zneska za odplačilo danega kredita, ki se jasno za ta znesek vsakič tudi zmanjša).

Prenova obstoječih stanovanjskih hiš, še zlasti hiš, ki nimajo kakšnega arhitekturno–kulturnega pomena zasebnih investitorjev in namenitev dela stavbe za turistične apartmaje ali oddajanje sob, ni del tega projekta, ampak je del projekta 5 – sobodajalstvo.

1.3 Predelava saniranih objektov v turistične apartmaje

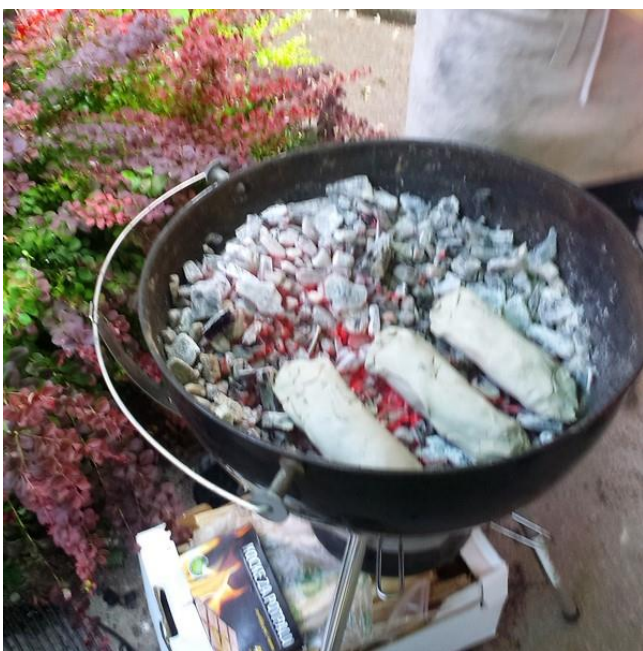
Občina svoje sanirane objekta odda v koncesijo zasebnemu partnerju (toliko bolje, če občina uspe od zasebnega investitorja dobiti sredstva že za samo saniranje zgradb). Zasebnik preuredi sanirane objekte v enega ali več turističnih apartmajev (verjetno bi se morali dogovoriti za (najnižje) kriterije (standarde), kakšen mora biti apartma določenega cenovnega razreda (dve, tri, štiri zvezdice) – občina določi najnižji standard. Vse kar zasebnik pri izdelavi apartmajev investira (po prejšnjem dogovoru z lastnikom, se pravi občino) v objekt, občina upošteva pri znesku koncesije (odbije del mesečnega zneska do končne poravnave dolga).



Ne glede na lastništvo objekta (bodisi je v zasebni, bodisi v občinski lasti/lasti KS in oddano koncesionarju), občina za vsako novo turistično posteljo (osnovno ležišče) v apartmajih prispeva investitorju nepovratna sredstva v višini 1.000 EUR, če pa je objekt preurejen v hostel, prispeva občina investitorju po 500 EUR za vsako novo (osnovno) ležišče. Občina za ta namen zagotovi do 20.000 EUR letno.

2. Krajevno značilne jedi

Eden od načinov, da se turisti dlje časa (mišljeno več dni) zadržujejo na enem kraju, si samo odlična kuhinja ampak tudi, da je krajevno značilna oziroma izvirno krajevna. Trenutno lahko naročimo malo pravih krajevno izvernih ali značilnih jedi. Stanje pri vrhniških gostincih se sicer izboljšuje, nekega izrazito skupnega nastopa pri izbiri in pripravi krajevnih jedi pa vseeno ni. Marsikje so jedem dodali le pridevnik Cankarjevo ali vrhniško. Na Vrhniskem imamo izjemno možnost kontinuirano poseči daleč nazaj, v obdobje prazgodovine s koliščarji in Kelti, v razmeroma dolgo, skoraj pet stoletij trajajoče, rimsko obdobje, v čas čolnarjev, tovornikov in furmanov, da o obdobju hude gospodarske krize in vračanju k prehrani revežev ravno v času največjih svetovno znanih vrhniških ustvarjalcev Cankarja, Sternena in Petkovška, niti ne govorimo. Bogata zgodovina nas prav izziva, da posežemo po hrani iz preteklosti, jo malo dodelamo in moderniziramo (malo tudi izmislimo) in jo prodamo kot značilno jed na Vrhniskem. Če pa jed že malo moderniziramo, pazimo tudi na to, da sestavin in priprave ne zakompliciramo. Med izvirnejše zamisli na Vrhniskem lahko štejemo Rimski dan z rimskim kosilom pri Mesecu (pravzaprav



Pr' Čonu), žal pa uspešno izvedena in pohvaljena zamisel še ni doživela ponovitve (se pa da za rimsko kosilo za večjo skupino tudi dogovoriti).

Naj naštejemo le nekaj idej, smiselno pa bi bilo, da se gostilne, bodisi pod taktirko Zavoda Ivana Cankarja, bodisi Turističnega društva Vrhnika, med seboj dogovorijo, kdo se odloči za kakšno jed²:

- a) iz kamene dobe: polnjena raca po mezolitsko;
- b) iz koliščarskega obdobja: ribja obara po koliščarsko, ječmenov hlebček;
- c) iz ilirsko-keltskega obdobja: železodobna svinjska obara, postrv po keltsko, keltska obara z mesom divjega prašiča;
- d) iz rimskih časov: Julijeva mesna juha, piščanec z janežem, kuhan por zavit v zeljnih listih, kruhova solata, začinjen kolač;
- e) iz zlatega čolnarskega obdobja: praznični krompirjev narastek, ajdova juha, koruzni žganci, pa tudi prave furmanske jedi – furmanski žganci (ocvrt piščanec), klobasa z zeljem, telerflajš (goveja juha s kuhano govedino), ribe na sto in en način (predvsem krap, klen, ščuka, menek, ostriz) itd;
- f) iz Cankarjevega časa revežev: fouš juha in fižolovka, suk (usukan močnik) s kislim mlekom, močnik s suhimi slivami, sirovi in orehovi štruklji, krompir v oblicah (slan prerezan krompir) s kislim mlekom, tenstana polenta z ocvirki in projino kavo, pohane šnite, slivovi cmoki (pravzaprav prava vegetarijanska prehrana) – slive so bile nekdanj pogosto na jedilniku, za med pa je šla tudi koleraba, domačini pod Klancem siromakov so ime celo dobili po njej (kolerabarji) – notranjska kavra, kolerabno sonce, ...

Vse jedi seveda niso povsem avtentično krajevne, so pa bile pogosto na jedilniku vsakokratnih tukajšnjih prebivalcev – koliščarjev (neznane izvora), Tavriskov iz rodu Keltov, Rimljanov, barbarov, ki hitijo rušiti Rim (Vzhodni in Zahodni Goti, Dolgobradci)... Je pa treba jedem, ki imajo npr. pridevnik vrhniški, Cankarjev itd, določiti enotno recepturo in obliko (npr. vrhniški štruklji) in tako dodelati sicer dobro idejo.

Ne bo težko izbrati jedilnika za vseh sedem dni, recimo za kosilo malo bolj mesne, za večerjo pa nemesne in lahko prebavljive jedi.

Priprava, izbor in dogovor ne potrebujejo ravno javnega denarja, razen, če bi h krajevno značilni hrani hoteli pristopiti hudo strokovno in se za raziskavo in izdelave študije o prehranskih in prehranjevalnih značilnosti na Vrhniškem obrnili na arheologe, zgodovinarje, etimologe, priznane kuharje ipd.

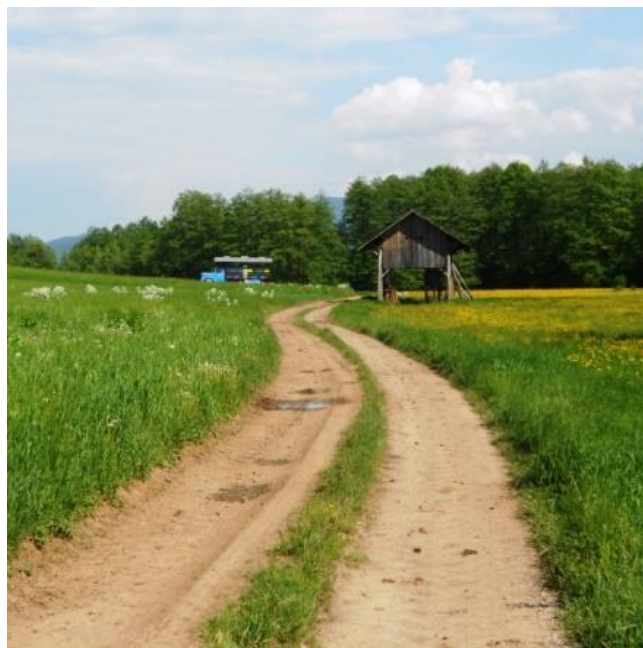
² Jedi so pobrane iz vodnika S kolesom in peš po Vrhniškem in širši okolici avtorja Milana Selana. V vodniku so zapisani tudi recepti.



3. Dopolnilna turistična dejavnost na vasi

V okviru dopolnilne dejavnosti pojmuje različne aktivnosti, bodisi športne, rekreativne ali izobraževalne narave, ki si jih na podeželju za večdnevne goste lahko in se jih »upamo« organizirati. Naštejemo le manjši del (domišljija naj deluje tudi drugim) – zanimivosti so že nekoliko podeljene po sklopih:

- šola jahanja (tedenska priprava na terensko jahanje) in terensko jahanje po Barju (Goriški mah, podpeški kamnolom, apnenice, Kotnikovi bajerji) s strokovnim vodstvom;
- s kočijo in konjsko vprego po barju (Učna pola Bevke, Mali plac, Jurčevo šotišče, Kuclerjev kamnolom, itd),
- izposoja koles;
- organizirani kolesarski izleti z vodičem in strokovno razlago na temo (navajamo le dve):
 - a) po Barju in okoliškem hribovju (flora, favna, šota, visoko in nizko barje, zdravilna zelišča, zgodovina, obdobje koliščarjev, prazgodovinske in antične najdbe (rimski zaklad, keltsko svetišče in keltski novci), itd);
 - b) obdobje kolišč na Barju (z ogledom Bistre (TMS, učna pot), Borovnice, Pekla in tamkajšnjih slapov, Pokojišča, Kotnikovih bajerjev);
- spust z raftom po Ljubljanici do Podpeči ali Špice v Ljubljani;
- organizirani sprehodi po okolici z vodičem in strokovno razlago na temo (navajamo le tri):
 - a) Štirna, Planina, Zaplana, Napoleonov vodnjak in rimski zaporni zid, Lintvern, dolina Bele;
 - b) Živosrebrna cesta, Raskovec, rimski zaporni zid pod Bukovim vrhom, Štampetov most;
 - c) Vrhnika, Cankarjeva mladost s poudarkom na dogodivščinah, izviri Male in Velike Ljubljance, Verd s Sternenom in Petkovškom;
- slikarska šola za začetnike;
- prepoznavanje zelišč, priprava in uporaba;
- in še mnogo drugega.



Pri dopolnilni turistični dejavnosti pričakujemo tudi del javnih sredstev (iz proračuna, nekaj tudi iz različnih razpisov, predvsem države in LAS), saj do uresničitve zastavljenega cilja vsaj stotih novih turističnih postelj na vasi v prihodnjih petih letih, te dopolnilne turistične dejavnosti (vsaj ne vse) niso ravno hudo rentabilne, marsikatera dejavnost pa zahteva tudi precej vstopnega kapitala oziroma zagonskih sredstev. Naj naštejemo nekaj najbolj kritičnih z deležem občine za leto 2017 (lahko tudi kot srednjeročni kredit s poplačilom dolga v deležu od ustvarjenega dohodka) pri temu (seveda je treba z dodajanjem novih dejavnosti tudi to tabelo dopolnjevati):

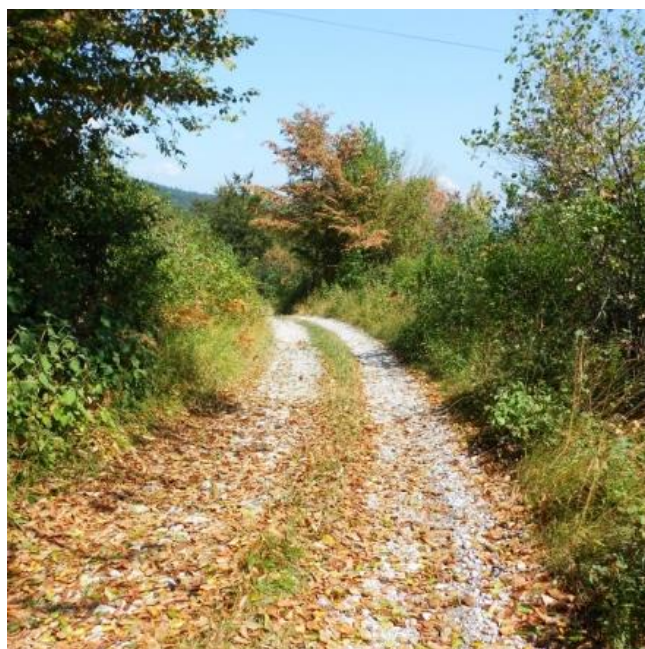
Zap. št.	Opis investicije	Šte- vilo	Strošek /celoten	Razporejen na št. let	Prispevek občine/2017
1	Prenova ene in nakup dveh kočij/zapravljujivčkov, za 16 oseb	3	5.000	1 (2017)	2.000
2	Vprežni konji (kobilica, kastrat) – nakup ali šolanje	6	6.000	1 (2017)	2.000
3	Rafti za 6–8 oseb, skupaj najmanj za 16 oseb + vsa oprema	3	10.000	3 (2017–19)	3.500
4	Konji za terensko ježo (islandski poni)	10	15.000	4 (2017–20)	1.500
5	Kolesa za izposajo (srednji cenovni razred, trekking kolo)	14	9.000	3 (2017–19)	1.500
SKUPAJ			45.000		10.500

4. Celoviti turistični programi (ITP)

Krajevno značilno hrano (poglavje 2) in različne dopolnilne dejavnosti (poglavje 3) lahko povežemo v najrazličnejše celovite turistične programe, ki nas npr. povrnejo v obdobje kolišč na Barju (z izdelavo drevaka s preprostimi orodji tedanjega časa, vožnjo s čolni po bajerjih in s prehranjevanjem z jedmi iz tega obdobja). O tem, kaj so koliščarji jedli, je mnogo napisanega, ni pa veliko znanega, kako so hrano dejansko pripravljali, v čas Rimljanov in njihovih požrtij, potem so tu še čolnarji, tovorniki in prevozniki (kočijaži) – tem ne zmanjka. Za pripravo in izvajanje celovitih turističnih programov javni denar ni potreben, če ne upoštevamo porabljenega časa zaposlenin v Zavodu Ivana Cankarja, ki bi bil za to pooblaščen oziroma zadolžen, le nekaj malega denarja se bo rabilo v primeru, če se za vsak tak program izdelata posebna zgibanka (oblikovanje, tisk). Seveda je treba vse programe tako slogovno kot oblikovno uskladiti.

O celovitih turističnih programih lahko govorimo že sedaj (tržimo sicer šele, ko imamo dokončane prve apartmaje), zagotovo pa tedaj, ko bo občina iskala zasebni kapital za lastnino v občinski lasti. S programi bomo vsekakor lažje pridobili tudi lastnike neuporabnih ali neuporabljenih »podrtij« na podeželju.

Za boljšo ponazoritev, kaj pravzaprav s celovitimi turističnimi programi mislimo, na tem mestu predstavljamo le enega. Pri trženju programov ni nezamenljivo tudi samo poimenovanje programov, mi smo našemu predlogu dali ime Kralj na Betajnovi (glede na trenutno stanju na »terenu«, bi program lahko poimenovali kar Na klancu (siromakov)), ki ga po eni strani (pravzaprav vsakemu Slovencu je jasno takoj, ne pa tudi tujcem) takoj povežemo s Cankarjevim romanom, po drugi strani pa želimo doseči, da si turist predstavlja, da bomo z njim ravnali kot s kraljem. Program je splošen kolaž prehrane in aktivnosti iz različnih časovnih obdobj... in ne kaže končne podobe ne v vsebinskem in ne v oblikovalskem smislu. »Apartma« in izhodišča predlaganih aktivnosti so v Blatni Brezovici.



Sobota (prvi dan) – namestitev in piknik dobrodošlice

- prihod gostov med 13.00 in 14.00. Recepcija razpršenega hotela je v lokalu »Pri ta pravem morostarju« (nekdanja trgovina). Ureditvev formalnosti (dokumenti, ključi, vaški zemljevid z vrisanim apartmajem, nekaj informacij o programu (predvsem kdaj in kje je prva aktivnost);
- ob 15.00 zbor v recepciji. Sledi strokovno vodenje po vasi in vaški učni poti (7 km). Vmesni cilj je pri ogradi za šolo jahanja;
- ob 17.00 šola jahanja – prva ura: seznanitev z vodjem šole, pravili obnašanja in oblačenja, izbor konja, poskusno jahanje (za oceno spretnosti jahača in primernosti konja). Gostom, ki izpit za jahanje konja (Jahač 2) že imajo, se udeležujejo šole zgolj zaradi druženja in užitka;
- ob 18.30 piknik dobrodošlice v Športnem parku oziroma pred restavracijo v avtokampu;
- spoznavanje gostov (največ 14, oziroma 3–4 apartmaji), spoznavanje »tedenskega vodiča« (vse aktivnosti so vodene z izkušenim vodičem), podrobneje se predstavi še nedeljsko aktivnost. Ob 19.00 si bodo gostje lahko potešili lahkoto z železodobno svinjsko obaro (s priložo in sladico). Piknik se zaključi pred 21.30. Gostje se napotijo proti svojim apartmajem, morda se vmes



zaustavijo v vaškem bifeju ali pa se kam (recimo na Vrhniko) tudi odpeljejo.

Nedelja (drugi dan) – peš po Vrhniki:

³ V programu so že upoštevane določene kolesarske poti in brvi čez Ljubljano, ki jih danes še ni in so del drugih projektov Liste za razvoj vrhniškega podeželja, pravtako glede jedi še ni bilo usklajevanja z gostinci (da ne bo kakšne zamere ali slabe volje) i! Program je treba močno dodelati saj je še v fazi osnutka (tako aktivnosti kot jedi).

- do 8.00 gostje dobijo pred svojim apartmajem košarico dobrodoš-lice (domačo salamo in suhe klobase, med in čaje, vse krajevno pridelano, oljčno ali navadno olje, sladkor, sol). Vsako jutro pred vrati gostje dobijo tudi sveže pomolzeno kravje mleko (pol litra na osebo) in kokošja jajca (po dva na osebo) ter še (skoraj) tople kruhke. Zajtrk si pripravljajo sami. Nedeljska jutranja maša ni predvidena, bodo pa gostje seznanjeni kje in ob kateri ure potekajo;
- ob 9.00 zbor pri ogradi šole jahanja v »delovnih« oblačilih in obuvalih. Oblačila in obutev, primerna za jahanje, gostje po potrebi prinesejo s seboj, po jahanju pa jo lahko zaklenejo v kovinsko omarico v zgradbi pri ogradi. Sledi šolsko uro dolgo jahanje v ogradi;
- ob 10.00 začetek prve aktivnosti – peš do Vrhnike. Ob strokovnem vodenju krajevnega vodiča se gostje odpravijo po kolesarski in sprehajalni poti do Kotnikovih bajerjev (krajši odmor) in pod mostom čez Ljubljano (izvoz z avtoceste) do Janezove vasi in Športnega parka na Vrhniki (krajši odmor). Sledi celodnevni ogled Vrhnike – vseh treh nekdanjih jeder Breg, Vas in Hrib (v gostilni na Hribu si privoščimo daljši odmor za telerflajš, furmanske žgance, koruzne žgance in sladico) – po Cankarjevi spominski poti (enajsta šola, mesarjeve klade, Cankarjev spomenik, spominska hiša in druga bivališča Cankarjeve družine, grob Cankarjevih staršev, obuditev zgodb iz Cankarjeve mladosti – dateljni, šola, zvonovi, luža na poti v šolo, Jurčev hlapec...), ogled udornic ter izvirov Male in Velike Ljubljance, Drče in ostankov rimske utrdbe, za konec pa se sprehodimo še mimo pomembnejših stavb ob cesarski cesti do gostišča in zaslužene večerje (bo sicer obilna, a vegetarijanska – močnik s suhimi slivami, pohane šnite in kompot). Po večerji prevoz s kombijem nazaj v Blatno Brezovico in morebitno nadaljevanje »Pri ta pravem morostarju«.

Ponedeljek (tretji dan) – s kočijo po Barju:

- ob 9.00 zbor pri ogradi šole jahanja. Šola jahanja – ena šolska ura;
- ob 10.00 »razmestitev« po kočijah in celodnevni program ogleda Barja – Jurčevo šotišče, Mali plac, Bevke, Babji zob, Bevška učna pot, Sukarija (Notranje Gorice), Bluše, Podplešivca in Žabnica, Podpeč in podpeški kamnolom, Goričica in Goriški mah, Kotnikovi bajerji, Sinja Gorica in Blatna Brezovica. Nekje vmes si v naravi privoščimo postrv v glini po keltsko ali koliščarsko ribjo obaro, popečene čemaževe kruhke in keltsko sladico (jagode, smetana in med);
- ob 19.00 zbor pri recepciji, nato večerja (ponovno »vegetarijanska«), pripravijo pa jo domače kuharice oziroma kuharji (večerja na eni ali več domačijah) – recimo koprivina ali čemažna juha, krompir v oblicah s kislim mlekom in slivovi cmoki. Po večerji možno nadaljevanje programa »Pri ta pravem morostarju«.



Torek (četrti dan) – z raftom do Podpeči (9 km) oziroma do Ljubljane (Špica, 9+12 km):

- ob 9.00 zbor pri ogradi šole jahanja. Šola jahanja – ena šolska ura;
- ob 10.00 kratek sprehod po kolesarski poti do Ribiškega doma v Sinji Gorici in priprava na raftanje (shramba obleke v plastične sodčke, oblačenje rešilnih jopičev, čelada, ...), nekako ob 10.45 odplutje v smeri proti Ljubljani. Nekaj vmesnih postankov za strokovno razlago o najdbah (mejni kamen, keltski novci, zaklad iz Ljubljance in še veliko drugega) iz Ljubljance – pri Kaminu, osuševalnem kanalu Hočevarica, pri starem koritu Ljubljance – Strženu, ter pri izlivih potokov Ljubija, Bistra in Borovniščica. Daljši postanek za kosilo bo v restavraciji ob letališču (bo kar »klasika« – ribja obara po koliščarsko, priloga, sladica);
- po kosilu (okrog 14.00) odplujemo naprej proti Ljubljani (dogovor) ali se s kombijem odpeljemo do Vrhnike (v tem primeru prosto do 20.30 (večerja po lastni presoji)), ko kombi (minibus) pobere goste in

jih odpelje v Blatno Brezovico). Cilj raftanja je na Špici v Ljubljani. Ob ne prav lenem veslanju bi morali na cilj (še 12 km od Podpeči) prispeti do 17. ure. Kakšen voden ogled Ljubljane ni predviden (odvisno pa od strukture gostov, morda za tujce). Prosto za ogleda (večerja po lastni presoji). Ob 20.00 odhod proti Blatni Brezovici. Možno nadaljevanje program »Pri ta *fajhtnem* morostarju«.

Sreda (peti dan) – peš na Planino in na rimsko kosilo v Zaplano:

- ob 9.00 zbor pri ogradi šole jahanja. Šola jahanja – ena šolska ura;
- ob 10.00 se (kar od ograde šole jahanja) s kombijem (minibusom) odpeljemo do Štirne na začetku ozke doline potoka Bela in priljubljenega izhodišča za pohod na Planino ali v Stari maln. Začnemo se, ne prehitro, vzpenjati proti vrhu (733 m n. m.). Vmes si ogledamo stopinjo ajdovske deklice, na vrhu pa povzpne na razgledni stolp, že tretji po vrsti;
- ob 12.00 odhod proti Zaplani (med potjo ogled Rupnikovih bunkerjev in Napoleonovega vodnjaka);
- ob 14.00 Rimsko kosilo v gostilni Mesec na Jerinovem Griču.
- ob 16.00 odhod proti izhodišču z malo daljšim ovinkom – ogled rimskega obrambnega zidu pod Smrekovcem, po Jakobovi romarski poti do Strmice in po klesarski L034 v dolino potoka Bele. Še skok do Starega malna in do Lintverna. Ob 18.30 pride kombi po goste pred gostišče v Starem malnu in jih odpelje v Blatno Brezovico;
- ob 19.30 zbor pri recepciji, nato »vegetarijanska« večerja, tokrat z mesnim dodatkom, pripravijo pa jo domače kuharice oziroma kuharji (večerja na eni ali več domačijah) – recimo notranjska kavra s prekajeno svinjsko taco in začinjen rimski kolač. Po večerji možno nadaljevanje programa »Pri ta pravem morostarju«.



Četrtek (šesti dan) – s kolesom do Pekla in nazaj:

- ob 9.00 zbor pri ogradi šole jahanja. Šola jahanja – ena šolska ura s preverjanjem pripravljenosti;
- ob 10.00 zbor pred Športnim parkom Blatna Brezovica, kjer si vsak izbere »svoje« kolo. Priprava kolesa za vsakega kolesarja posebej (npr. nastavitev sedeža) in odhod v smeri Bevk in Kamina ob 10.30;
- čez Ljubljano po brvi pri Kaminu, mimo hlevov nekdanjih Ljubljanskih mlekarn do potoka Bistra (seznanitev s kakšnimi desetimi kolišči) in naprej do kartuzijanskega samostana Bistra (sprehod po vrtu in zunanji ogled gradu, znotraj pa si ogledamo le Titova vozila). Nadaljevanje kolesarjenja čez Borovnico do Pekla. Odmor za kosilo, kaj drugega kot že za desetletja slovečo Peklenščkovo postrv (priloga, sladica);
- ob 14.00 se začnemo vzpenjati mimo vseh sedmih slapov (peš seveda) do vrha (planota Menešija), kamor kombi pripelje tudi kolesa;
- ob 16.30 s kolesi nazaj proti Blatni Brezovici (Padež–Pokojišče–Dolgi Tali–Prtiska–Kotnikovi bajerji). Vmes tudi kakšen krajši odmor;



- ob 19.00 zbor pri recepciji, nato »vegetarijanska« večerja domačih kuharic oziroma kuharjev (večerja na eni ali več domačijah) – recimo fouš juha, sirovi in orehovi štruklji, kompot. Po večerji možno nadaljevanje programa »Pri ta pravem morostarju«.

Petek (sedmi dan) – terenska ježa po Barju (4,5 ure):

- ob 8.45/13.45 (prva/druga skupina – v primeru, da je gostov več kot osem, se skupina razdeli v dva dela) zbor pri ogradi šole jahanja, kjer se gostje preoblečejo v oblačila, primerna za jahanje. Odhod na terensko ježo četrť ure kasneje (9.00/14.00). Jaha se pretežno po Barju. Terensko ježo zaključimo ob 13.30/18.30;
- ob 14.00 (9.00) se sprehodimo do Bajerjev, kjer si prva skupina privoščí kosilo po jahanju (ob 14.30), druga pa pred jahanjem (ob 12.00). Gostilna v Ribíškem domu je poznana predvsem po dunajskih zrezkih, kalamarih in postrvi. Privoščimo si (za spremembo nekaj običajnega) mešano kalamari/dunajski zrezek s krompirjevo solato, sladica;
- prosto za kopanje v Kotnikovih bajerjih, čolnarjenje po Ljublanici ali za meditiranje v senci ob Ljublanici (16.00–18.30/9.30–12.00);
- ob 18.30 odhod proti Blatni Brezovici (prva skupina) oziroma ob 13.30 proti šoli jahanja (druga skupina);
- ob 19.30 zbor pri recepciji, nato »vegetarijanska« večerja domačih kuharic oziroma kuharjev (večerja na eni ali več domačijah) – recimo . Po večerji obvezno zaključevanje programa »Pri ta pravem morostarju«.

Sobota (osmi dan) – zaključek programa s kozarčkom morostarske grenivke:

- ob 9.30 zbor pri recepciji razpršenega hotela, se pravi kar v krajevnem bifeju »Pri ta pravem morostarju« in predaja ključev apartmajev;
- poseben čistilni servis se takoj loti pregleda stanja apartmajev, nato pa temeljitega čiščenja vseh oddanih apartmajev;
- ob kavi in kozarčku prave domače grenčice Barjanske pošasti (izdelana 100% iz barjanskih zelišč) nekaj poslovilnih besed organizatorjev in gostov;
- podelitev priznanj za uspešno opravljen program Kralj/kraljica na Betajnovi;
- pogovor o programu, predlogi za izboljšanje programa, pohvale in kritike;
- Ob 11.30 pa si rečemo na svidenje!

5. Razpršeni hotel – organizacija, trženje in upravljanje nočitvenih zmogljivosti

Lastniki, ki turistom oddajajo apartmaje in koncesionarji turističnih zmogljivosti na podeželju (v vsaki vasi se lastniki in koncesionarji organizirajo oziroma združujejo v lasten zavod ali zadrugo – v prvih letih bo verjetno dovolj eden za vse »podeželske« krajevne skupnosti, po vaseh pa se organizira le recepcijske službe, najbolj enostavno kar v kašnem dnevnem baru) se za trženje in upravljanje s prenočitvenimi zmogljivostmi organizirajo v zadrugo ali zavod. Zavod poleg enotnega in celovitega trženja turističnih zmogljivosti (v zavodu se združujejo tudi sobodajalci, ki sicer niso predmet tega projekta ampak projekta Sobodajalci), priprave celovitih programov, zagotavljanja prehrane po programu, košarice dobrodošlice, dnevno svežega mleka, jajc in kruha in vsega drugega iz programov (npr. usposobljene krajevne vodiče, kolesa, jahalne in vprežne konje, kočije, rafte itd., skrbijo tudi za končno čiščenje in zagotavljanja čistosti nočitvenih zmogljivosti in okolice – pravzaprav dela (lahko) tudi oddaja (v koncesijo ali kako drugače) čistilnemu servisu, splavarskemu društvu, konjeníškemu klubu, servisu za catering, kolesarskemu klubu, kruh ,jajca, mleko, kosila in večerje, itd.

Zavod pravzaprav deluje kot neprofitna organizacija, sredstva, ki jih pridobi s provizijo pri oddajanju sob in apartmajev (sredstva pridobiva tudi z donacijami, s sodelovanjem na različnih natečajih /(občinski, republiški, EU, LAS), pa je namenjeno plačilu različnih storitev (npr. čistilni servis in druge omenjene službe), razvoju in vlaganju v nove nočitvene zmogljivosti, izboljševanju in širitvi nabora programov, izdajanju turistične literature in promocijskega materiala, izobraževanje krajevnih vodičev, nakup in šolanje konj, nakup koles in raftov, plačilo spletnega gostovanja in nadgrajevanje spletnega portala, itd. Tako ali tako mora biti zavod

ustanovljen po vseh predpisih, vključno z lastnim statutom, v katerem so podrobno opredeljene naloge zavoda (dejavnosti iz nomenklature dejavnosti), poraba sredstev in še mnogokaj.

Za ustanovitev zavoda ali zadruga se ne predvideva javnega denarja.

Vrhnika, 17. 8. 2016



Mag. Viktor Sladič, občinski svetnik
predstavnik Liste za razvoj vrhniškega podeželja